

Схема подключения устройств к модулю управления Neptun Smart/Smart+

Дополнительное оборудование (в комплект не входит)

Если нужно дистанционно снять показания счетчиков

Счетчик воды импульсный (до 2 шт. к каждому модулю счётчиков (максимум 8 шт.))

Для организации внешнего управления кранами

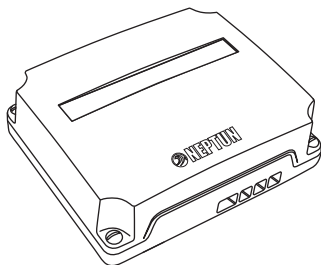
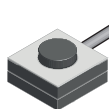
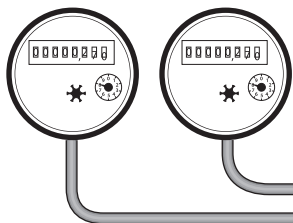
Кнопка управления

Подключение кранов больших диаметров

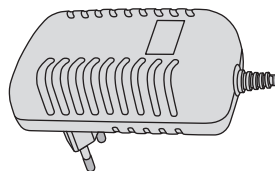
Блок подключения кранов

В случае отсутствия электричества

Источник бесперебойного питания



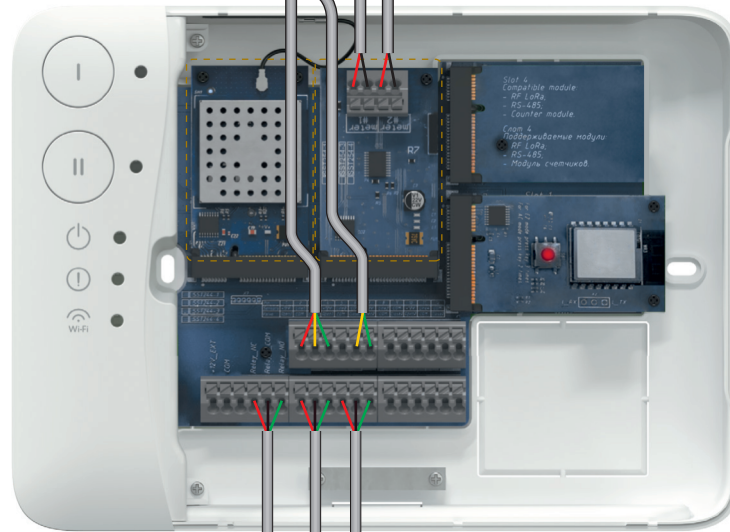
Блок питания 12 В



Датчик SW005 (до 80 шт.)



Можно удлинить до 100 м кабель ШТАП-4, или аналог



можно удлинить до 100 м кабель ПВС 3×0,5



Радиодатчик Smart 868 (до 50 шт.)

до 50 м в зоне прямой видимости

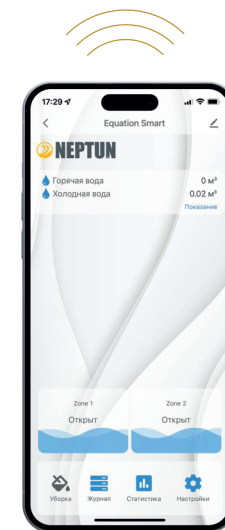
Перекидной сухой контакт (max 5 A)

- GSM -модуль
- Лампа или сирена сигнализации
- Насос

Смартфон с приложением Tuuya

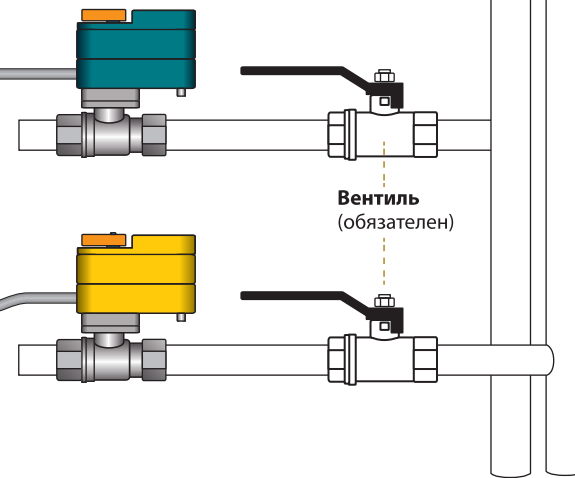


Tuuya Smart App или Smart Life



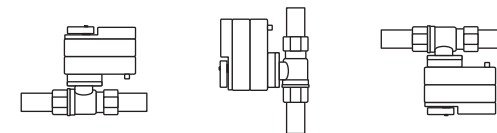
Кран шаровой 12 В

Устанавливается после вводных вентилей. Количество устанавливаемых кранов - до 6 шт.



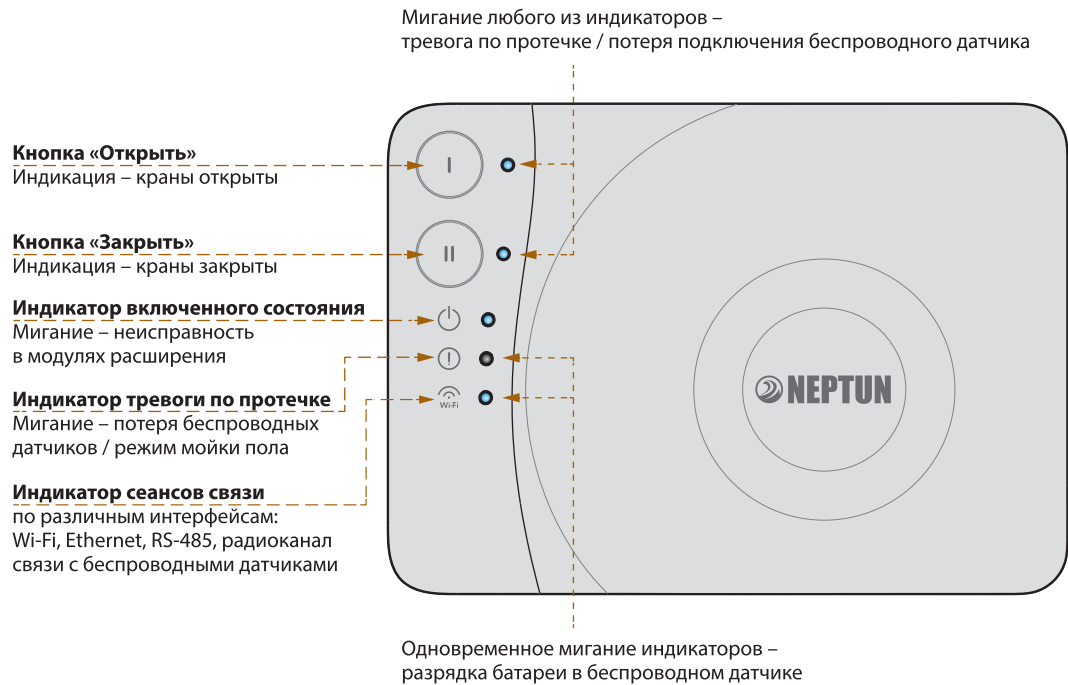
Вентиль (обязателен)

Возможное положение кранов при установке



Памятка пользователя

1. Управление и индикация для модулей управления Neptun Smart / Neptun Smart+ для однозонного режима*



* Управление и индикация при двузонном режиме приведена в общей инструкции.

2. Полная версия инструкции

Полная версия инструкции доступна на сайте <https://www.teploluxe.ru> или по QR-коду:



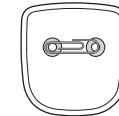
3. Подключение к Smart Life

Для добавления устройства в облачный сервис выберите пункт «Добавить устройство» и сканируйте QR-код, нажав кнопку



4. Подключение радиодатчиков

1. Снимите крышку корпуса радиодатчика.
2. Извлеките предохранительный ярлык между источником питания и контактами радиодатчика. Установите элемент питания.
3. Установите на место крышку корпуса радиодатчика.
4. Удерживайте кнопку «» в течении 4 секунд.
Режим подключения беспроводных датчиков будет активирован на минуту. Если в течение минуты будет подключен беспроводной датчик, то время продлится еще на одну минуту.
Выйти из режима можно нажатием на кнопку «».
Также активация и деактивация этого режима доступны из приложения Туа.
5. На беспроводном датчике запустите режим тревоги по протечке замыканием сенсорных контактов на время более 4 секунд; замкните скрепкой, иным металлическим предметом или влажной губкой



6. Дождитесь звукового сигнала от модуля управления, который подтвердит, что датчик подключен;
7. На самом датчике посмотрите уровень ответного радиосигнала от модуля управления:



- четыре мигания индикатора – отличный сигнал;
- три мигания индикатора – хороший сигнал;
- два мигания индикатора – средний сигнал;
- одна вспышка – удовлетворительный.